

Ganymède

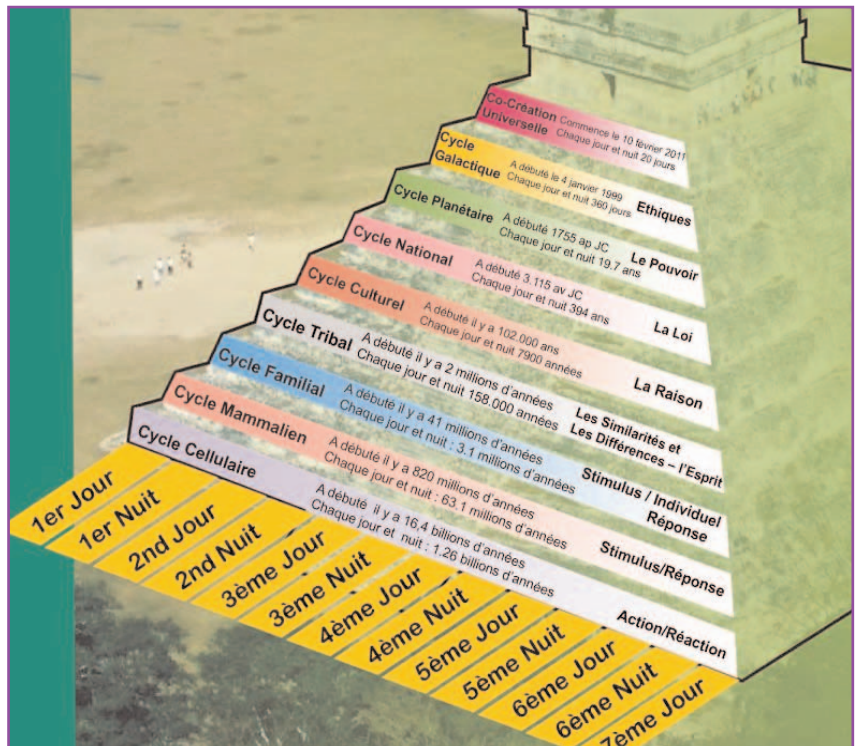


n°81

Octobre 2011

**Le lien entre
les passionnés
d'astropsychologie**

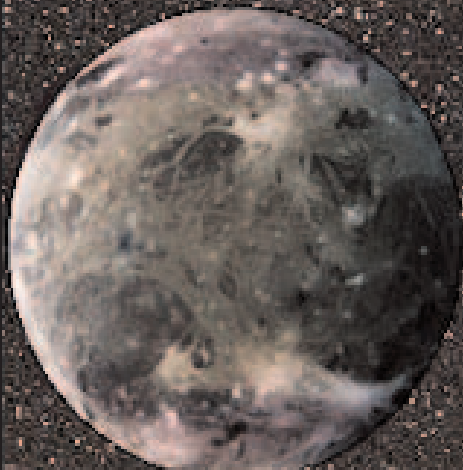
Association JUPITAIR
230, ancien chemin de Poussan • 34560 MONTBAZIN
Tél: 04 67 53 13 72 • www.jupitair.org



Ganymède est le nom du plus gros satellite de Jupiter (photo de la NASA)

SOMMAIRE

- **La fin du calendrier Maya**
par Patrick Giani. page 2
- **Le courrier des lecteurs.** page 6
- **Nouvelle énigme à Rennes-le-Château**
par Pierre Treuil. page 7
- **Les rétrogradations**
par Jacqueline Boilot. page 16
- **Le Quinconce**
par Valérie Darmandy. page 22
- **AstroActualités.** page 26



Une nouvelle énigme à Rennes-le-Château ?

A une trentaine de mètres de la célèbre église de l'abbé Béranger Saunière dont la découverte de mystérieux parchemins devait lui donner une immense richesse et qui fut aussi à l'origine du film le Da Vinci Code, se trouvent divers signes astrologiques regroupés en demi-lune sur une maison du village.

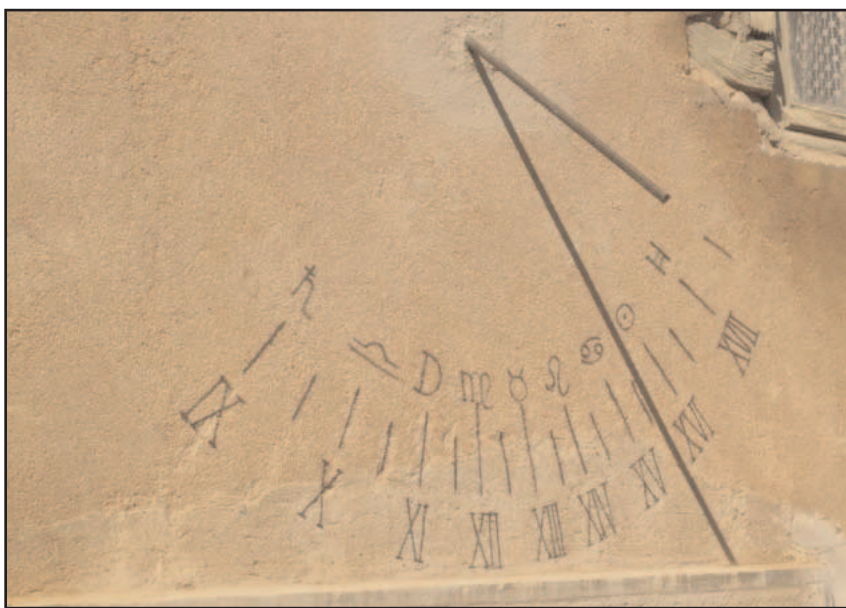
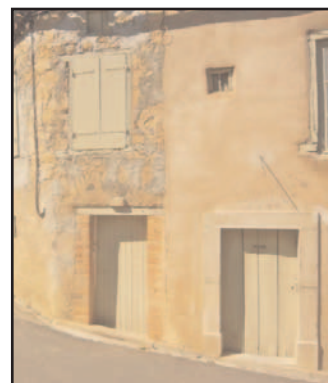
Le touriste n'est plus à une hiéroglyphe ou un signe kabbalistique prêt : il photographie. Il connaît tous les mystères de la ville de Rennes-le-château; il sait que les wisigoths d'Alaric ont peut-être apporté le Trésor du Temple de Jérusalem ; il sait que des mines d'or et d'argent ont été exploitées tout autour ; il a été découvrir les châteaux cathares de Quéribus et de Montségur en passant par le mont Bugarach à une douzaine de kilomètres. Là, on lui a dit que seuls ceux qui seraient sur cette montagne sacrée le 21 décembre 2012 seraient sauvés de la fin du monde.

Le touriste n'en finit pas d'aller de

mystère templier en hérésie cathare.

Il est vrai que le lieu est saisissant, surprenant et ne peut laisser indifférent. Pour le statisticien, le ratio de plus de 15.000 touristes par an pour 21 habitants est probablement unique en France. Pour l'historien, des prêtres retrouvés morts (7 a priori) est phénoménal. Pour la justice et la police, l'absence de preuve et finalement le classement sans suite, agacent.

Alors, quid pour l'astrologue qui découvre un drôle de zodiaque où se mêlent planètes et signes et que les gens du village appellent un cadran solaire ? Certes, avec une aiguille en fer à béton fait remarquer un élu, il ne doit pas être bien vieux. Mais inutile de lui expliquer que jamais il ne donnera l'heure : il ne s'agit pas d'un cadran solaire. Il ne connaît pas le glyphe de Saturne, mais l'élu est habitué aux plaisanteries du villages et aux illuminés en quête de sensation. Il soupire, las, retourne à ses papiers et laisse l'astrologue se demander s'il s'agit d'un énième canular ou d'un travail remarquable.





Peut-être que le lieu est terrible comme cela est gravé dans la pierre de l'église : *Terribilis est*. Il l'est même pour le passionné d'astrologie. Les chiffres romains indiquent-ils les Maisons ou correspondent-ils aux heures? L'élu municipal aurait donc raison? Mais que dire de ce "D"? Et s'il s'agit d'un dessin astrologique cohérent, que signifie ce Soleil en... XVI? Et pourquoi pas un cadran solaire et un schéma astrologique, avance un ami néophyte?

Alors il faut chercher. Et ça c'est sûr : à Rennes on cherche. Dans les années soixante on cherchait tellement ce trésor qui avait permis à un pauvre curé de campagne de construire une magnifique tour (dite Magdala, bien sûr!) un belvédère, un presbytère aux jardins à la française et même un zoo, que le maire avait dû prendre un arrêté interdisant les fouilles. Unique en France. Mais on perçait partout. On dynamitait même. Grottes ... et maisons. De la folie. Récemment encore, une édition du "Parisien libéré" de juillet 2011, annonçait une nouvelle fois un trésor. Les gendarmes avaient dû intervenir... Une histoire sans fin. Pourquoi?



Peut-être parce qu'il y a toujours eu cette quasi impossibilité de distinguer le mythe de la réalité. D'un côté l'abbé trouva bien devant témoins une mystérieuse stèle templière et des manuscrits dans des colonnes creuses, une dalle mortuaire du XVIII^{ème} siècle au graphisme réalisé sous forme de rébus bien visible

aujourd'hui. De l'autre, la rédaction d'un premier livre captivant et fouillé de Gérard de Sède (Le trésor maudit de Rennes-le-château) suivi d'un ouvrage de trois auteurs américains (L'énigme secrète...) où parmi les "secrets" multiples et variés, on peut y lire l'affirmation que Jésus et Marie-Madeleine auraient eu des enfants. Et seraient devenus rois de France. Pas moins. On connaît la suite. Dan Brown va s'approprier ces histoires et d'autres encore. Il fera un clin d'oeil à Rennes-le-Château en appelant Saunière le conservateur du musée du Louvre. Plus tard, la tour Magadala sera peinte sur une étiquette d'une bouteille du film "Da Vinci Code". Un autre clin d'oeil à ce village des Corbières.

Alors dans ce contexte, un graffiti astrologique à quelques mètres de cette église où un diable tient un bénitier ne peut qu'amuser certains villageois prompts à la raillerie. Et agacer les autres. Que faire? Dans la ville voisine d'Arques, pour avoir la paix, on dynamita un tombeau qui ressemblait étrangement à celui peint par Nicolas Poussin et dont l'oeuvre ne cessa d'être auréolée de mystère. Mais on ne peut pas tout dynamiter, tout percer. Quoique. Dans une maison voisine, cherchant qui avait pu réaliser ce mystère astrologique, on nous fera voir un trou béant dans un garage. Un parmi des centaines, nous dira le propriétaire.

Alors ce cadran est-il une oeuvre récente? A cinquante ans mainte-

nant, il l'a toujours connu. Mais avec toutes ces heures d'hiver et d'été il est sûr qu'il ne marche pas. Pour un autre c'est purement décoratif et ne mérite même pas la photo, fut-elle numérique et gratuitement effaçable. Pourtant il donne bien l'heure, du matin au soir. Il était 16h30 lors de la prise de la photo : une heure d'été a été ajoutée. On a beau habiter à proximité, on peut refuser la réalité. Il est vrai qu'il n'est pas gravé mais simplement dessiné. Au vu de son très bon état, il a été peint récemment. On dirait même que des couches de peinture successives ont permis de le reproduire. Qui l'a dessiné ? Qui l'entretient ? Et mieux, qui l'a conçu ?

Le mystère s'épaissit quant au propriétaire de la maison : "des allemands, je crois", nous dit monsieur le maire. "Ou plutôt une allemande. Ingrid" qu'elle s'appelle. "Mais elle est repartie chez elle. Agée et malade. Peut être Alzheimer." Mais il est pourtant bien entretenu. On ne sait pas. On ne sait plus.

Il est vrai qu'à Rennes-le-château on est souvent frappé d'amnésie. Du coup tous les écrits sont permis et plus de 600 livres font référence de très près ou de loin à Rennes-le-château. Mais *a priori* aucun ne parle de ce rébus astrologique. Même le propriétaire d'une librairie ésotérique du village, incollable dans tous les domaines de l'alchimie ou des Traditions, l'ignore.

Oh ! Beaucoup de gens lui en parlent. Hier encore, un homme lui en

a demandé la signification. Le patron de la librairie "Mutus Liber" semble sincère en affirmant qu'il n'en sait rien. Qui sait ? Mutus Liber: le livre muet.

N'ayant jamais vu un tel glyphe, je pensais qu'il s'agissait d'une blague autochtone et je regrettais auprès de Patrick Giani que l'on dénature l'astrologie pour renforcer le mythe de Rennes-Le-Chateau. Mais tout de suite Patrick prenait ce cadran très au sérieux :

- Je crois que cela a un rapport avec les heures planétaires. Mais je le transmets à Daniel Vega qui aime bien les énigmes de ce genre.

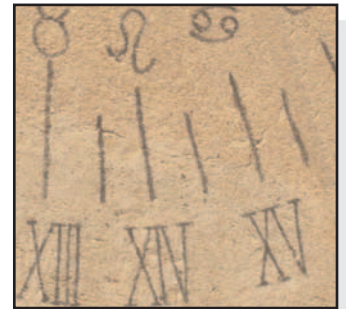
Par retour de mail ou presque, Daniel confirmait le pressentiment :

- A première vue, il s'agirait d'une date indiquée sous forme astrologique. L'ombre du gnomon donne les heures indiquées en chiffres romains (courbe inférieure).

Déjà nous avons confirmation de la double fonction du dessin. Bien entendu c'était l'aspect astrologique qui importait. Voici le résultat des premières "investigations" de Dan, comme il le dit lui-même, et que l'on peut suivre sur la photographie :

- Au Zénith, nous avons la Vierge (XII heure), donc, Soleil ou MC en Vierge. La Lune, avec son trait droit semble indiquer son premier quartier. On trouve la succession logique des signes: Balance, Vierge, Lion; toutes les 2 heures.

Ah, ce n'était pas un "D" majuscule mais ... la Lune ! Son développement était bien cohérent. Il restait à



être plus précis pour trouver à quelle date correspondait ces renseignements. Daniel Véga poursuivait ses investigations :

- On peut en déduire les indications planétaires : Saturne Balance (15°), Lune Balance (0°), Mercure et/ou Vénus Lion (15°). En effet, ce ne peut être, *a priori* le Taureau dont la place n'est pas entre le Lion et la Vierge. Jusque là tout collait, restait un détail :

- Autre curiosité, l'inversion entre Cancer et Soleil, peut être volontaire pour indiquer une heure : 16h solaire, sinon le jour de l'année : Soleil à 0° Cancer; 21 Juin ? Cela s'accorde avec Lune Balance Carré Soleil Cancer (premier quartier).

Encore un peu de patience, de réflexion mathématique et même géométrique :

- On peut donc rechercher la (ou les) date (et heure) où l'on trouve : Saturne 15° Balance, Lune 0° Balance, Mercure/Vénus 15° Lion, Soleil 0° Cancer.

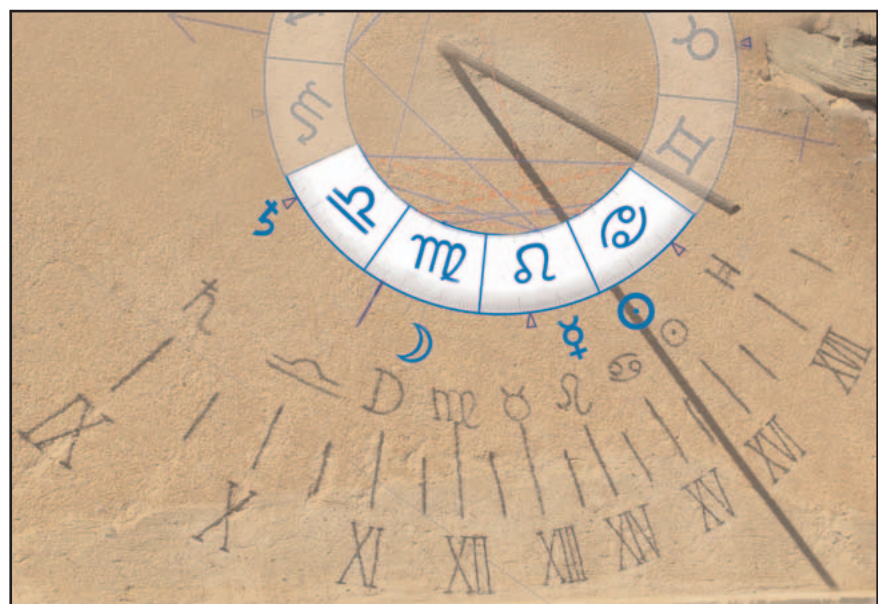
Enfin nous y étions :

- Avec le Soleil sur la cuspide de VIII, à 17 heures, (heure locale comme indiqué), on peut déduire géométriquement l'ascendant en Sagittaire, le Soleil en Cancer en Maison VIII, Vénus ou Mercure en Lion en IX et, pour terminer, la Lune & Saturne en Balance en XI.

Avec une telle recette restait à savoir en quelle année on retrouvait tous ces paramètres. En parcourant les éphémérides d'AstroQuick (super pratiques! dixit Daniel) et en retenant Saturne mi-Balance et le premier quartier de Lune, Daniel ne trouvait que les années les plus proches en 1599, 1688, 1776, 1952, 1982, et ... 2012.

Je trouvais cela assez extraordinaire car si j'entends l'astrologie, je suis un peu réfractaire à la géométrie dans l'espace. Mais il faut bien en convenir: il fallait de l'abstrait pour aboutir au concret. Daniel ajoutait même :

- J'ai exclu pour leurs positions lunaires non-concordantes les années 1628, 1717, 1747, 1804, 1836, 1864, 1894, 1924 etc.



Je trouve par conséquent le 30/06/1599, le 05/07/1688, 24/06/1776, le 30/06/1952, le 28/06/1982. Et plus récemment le 27 juin 2012.

Finalement, au-delà de l'équation résolue, cela ne nous avançait guère. D'abord que signifiaient ces dates ? Un rapport avec Les goths ? Alaric ? Saunière ? Denardau, sa servante ? Trop de hasards et d'incertitudes sauf au placement des planètes et lumineaires. Mais surtout, je crois que Daniel n'avait pas connaissance du décor rapidement planté ci-dessus. Il lui manquait donc le lieu et son "histoire". Et j'espérais mieux, surtout lorsqu'il nous écrivit :

- Je n'ai pas cherché dans les dates plus anciennes. Les seules cartes où l'on trouve une position de Mercure ou de Vénus correspondante à celle indiquée dans le Lion sont celles de 1599 et 2012. Il est possible que la date soit plus ancienne, mais je manque de temps alors j'arrête là mes investigations !

Comme dans une bonne enquête policière, "l'investigation astrologique" demande du temps. Je précisais donc le contexte et Rennes-le-Château dans l'Aude. (Carcassonne). Impatient comme un enfant le soir de Noël, j'attendais la réponse. Elle vint vite :

- Merci Pierre pour tous ces renseignements ! J'ai scruté les éphémérides autour de l'an 0... Et trouvé une date qui correspond parfaitement aux indications de ce cadran solaire mystérieux !

Mon impatience grandissait : de qui s'agissait-il ? Daniel Vega concluait :
- Bingo ! Le 22/07/71 - 17h00 - Rennes le Château 11.

Je relisais une nouvelle fois : 71 ? Peu habitué à des demandes de thème en cette année ... 0071, je relisais à haute voix : 22 juillet 71. Pour avoir été à Vézelay (Cf Ganyèmède N°65 d'Octobre 2007) et Saint-Maximin-la-sainte-Baume, ce 22 juillet ne m'était pas inconnu. Je savais de qui il s'agissait :

- En Lion, on a même une conjonction Mercure-Vénus, encore plus pertinente que les thèmes précédents ! On peut imaginer que Marie-Madeleine, la "maîtresse" de Jésus, soit bien décédée ce jour là, un 22 juillet, à cet endroit ...

Marie Madeleine ! Marie Madeleine qui fait tant parler d'elle depuis le Da Vinci Code, jusqu'à cette année, où une semaine après son "anniversaire" du 22 juillet, le journal évoquait l'Aude, Rennes et la sainte.

Hasard ou coïncidence? Toujours est-il que le dessin astrologique sur le cadran solaire avait livré son secret grâce à la patience de Daniel et ... aux outils modernes :

- J'ajoute que le décès est assez probable, vue la symbolique générale du thème (Lune-Saturne, Soleil en VIII...). Et les circonstances historiques correspondantes.

Qui avait pu "monter" ce thème ?

Quand on connaît l'histoire de l'astrologie, on sait que bien avant le 0 de Jésus-Christ cela était possible. Mais il fallait aussi disposer des



connaissances historiques. Cela pouvait donc être le fait d'un astrologue contemporain, disposant des outils informatiques. Où un ancien, contemporain de Michel de Nostredame, alias Nostradamus, ou d'un Newton en vacances. Qui sait ?

J'essayais de superposer le thème réalisé sous Asroquick sur le cadran de Rennes-Le-Château. Je savourais cette fin "d'enquête astrologique", malgré tout frustré de ne pas avoir rencontré l'auteur-astrologue de cette représentation originale lorsqu'un nouveau message de Dan me confirma ce que tout le monde dit à Rennes-le-Château : ça ne s'arrête jamais !

Perfectionniste, Daniel avait découvert une incohérence dans le thème du 22 juillet : la conjonction de la Lune et de Saturne l'inquiétait, puisque son premier quartier était placé entre Saturne et Balance et non entre Balance et Vierge.

Je reprenais les thèmes et tentais de suivre les nouvelles explications de l'informaticien/astrologue. Je me plongeais dans plusieurs lectures, tandis que mon doigt suivait les explications sur les thèmes. Une chose était sûre : c'était bien l'aspect psychologique et non les chiffres qui me passionnaient en astrologie !

Je notais ce que j'avais bien compris : en l'an 0, il pouvait se passer du postulat des signes sidéraux puisque à cette époque ils se superposaient aux tropicaux. De là deux hypothèses se présentaient. La première était de savoir si les signes étaient

placés à 15 ou à 0 degré. Soleil 15° Gémeaux, Lune 15° Vierge... Personnellement je ne sentais pas de cohérence avec ce Soleil qui s'échappait du signe de la date anniversaire de la fête de Magdala. Heureusement, la logique conduisait notre expert après un examen qu'il n'est pas utile de rapporter ici, que le zéro était plus logique. Et d'égrener : Soleil 0° en Cancer, Lune 0° en Balance, Mercure et Vénus 29° en Lion – 0° en Vierge ... Mais l'évidence de la formule $2h = 1$ signe qui accréditait l'hypothèse de l'inversion volontaire du Cancer et du Soleil permettait de s'interroger sur un écart trop important (45°) sur la position de Mercure et du Soleil.

Par habitude, je cherchais désespérément Mercure et finalement me rappelais qu'il était dessiné en forme de Taureau. De là, Daniel avouait qu'il lui avait échappé qu'il n'était pas nécessaire que la Lune ait un quartier de 90°, car en prenant l'écart du cadran on était plus dans les valeurs de 60, 75° que 90°.

Je décidais de me faire un café : comment, sur un petit dessin au-dessus d'une banale porte d'un petit village pouvait amener à ces dissections dignes d'équations mathématiques ! Je souriais en portant la tasse à mes lèvres : l'auteur du "croquis" avait-il été lui-même si loin ?

Inlassablement la liste s'allongeait : cependant, le signe des Gémeaux semble indiqué (bien que tourné à 90°) et si on part de ce signe, le Soleil serait ainsi en Gémeaux,



Nouvelle énigme à Rennes-le-Château par Pierre Treuil

auquel on peut se baser sur le premier quartier de Lune, 15° Gémeaux / 15° Vierge (vers le 9 juin 71)... ça se complique !

Je reposais la tasse en souriant : et si l'auteur lisait ce compte rendu ? Pire : et s'il décidait de nous faire part de ses remarques dans son élaboration. Et, pourquoi pas après tout, de ses observations sur les conclusions de Dan ?

Dan lui-même avouait que ça se compliquait. Je n'avais pas remarqué ! Il continuait : "dans ce cas c'est seulement Vénus qui serait vers 15° en Lion. On s'attend à trouver le MC ou Zénith à 0° en Vierge (Asc. 0° Sagittaire si Zénith)."

C'est à ce moment de la démonstration qu'il faut rassurer les jeunes étudiants comme ceux qui voudraient se lancer dans l'astrologie. Les exercices de Patrick Giani sont largement accessibles et surtout pas stressants. Autrement dit, ils n'ont rien à voir avec cette démonstration !

Imperturbable, l'analyse se déroulait. Je la livre telle quelle pour les amateurs de problèmes : Saturne en Balance vers 15° (en Maison XI) est le seul repère temporel, pas conséquent je me fie à cette position de Saturne pour scruter les éphémérides et chercher les correspondances en Juin Juillet. Dan devait lui même avouer que les possibilités étaient nombreuses en jouant sur les orbites et les positions (13, 40, 24/6/41, 11/07/42 : (,14/06/69 : -(, 11/07/69, 02/07/70 16h Pas de Vénus Mercure en Lion).

Je relisais une deuxième fois les dernières lignes : il n'est pas vraiment possible de déterminer une date de façon rigoureuse avec des orbites de 15/20°... Si toutefois l'auteur de ce cadran a voulu indiquer une date !! Si toutefois l'auteur de ce cadran a voulu indiquer une date ...

Le café froid ajouté au doute de Daniel me laissait un drôle de goût. Heureusement il n'abandonnait pas sa démonstration et allait même piocher dans les années 99 et 100. Il se rassurait sur l'année 71, puisqu'il n'y avait pas de Vénus ni de Mercure en Lion à cette époque. Restait que, malgré tout, un indice lui manquait et qu'il cherchait encore parmi les subtilités qui lui auraient échappées.

"En reprenant le thème de Juillet 71 et en positionnant la Lune en Vierge, je trouve deux thèmes qui correspondent selon la domification (MC ou Zénith); 19/07/0071 16h00 en domification égale : Zénith 5° Vierge. 20/07/0071 16h00 en domification classique ou Egale (MC et Zénith en Vierge) mais cependant pas de Lune fin Vierge."

Et de conclure : "analogiquement, les Gémeaux dessinés à 90° laissent penser à la croix, avec ce signe au descendant, la croix indique donc le Zenith (en Vierge comme sur le Cadran, le MC lui, varie et se place fin Vierge dans le thème du 20/07, ce qui ne correspond plus aux positions du cadran). Je préfère donc la domification égale et donc le thème du 19/07/0071." Une chose était sûre : l'enquête n'était pas terminée.



Nouvelle énigme à Rennes-le-Château par Pierre Treuil

Peut-être même allait-elle faire des émules ? Un schéma au dessus d'une porte allait-il devenir un nouveau casse-tête et l'occasion d'échanges sur le net ?

Je suis retourné à Rennes-le-Château. Les gens, même les voisins du cadran qui ne cessaient de rallier touristes et écrivains, avaient changé. Ils blaguaient moins. Il y a sûrement un temps pour tout.

Alors je décidais de provoquer un peu. Une idée de Verseau, sans doute. Je jouais leur jeu du mois passé, voyant des mites derrière les mythes, comme diraient les alchimistes du *mutus liber*. Je m'attendais à une réaction mais pas à ce point inversée. Ainsi, même ceux qui avaient procédé au transfert du corps de l'abbé Saunière depuis le cimetière municipal, constaté les trous dans le cercueil "à la recherche d'un parchemin" prirent un ton bien différent ; surprenant même.

Pourquoi Saunière avait-il placé "Magdala" sur sa tour ? Pourquoi le rouge de la sainte rayonnait dans les vitraux ou sur une peinture de l'ecclésiastique lui-même ?

Alors que le soleil se couchait derrière la tombe du célèbre curé déplacée près du belvédère, et qu'il rougeoyait sur le Bugarach, l'Ancien du village changea le ton de sa voix. Quand il était jeune, un berger nommé Pâris cherchait sa brebis tombée dans une grotte.

- Au fait savez vous que la Sainte Baume ne veut pas dire la sainte guérisseuse, mais la sainte grotte en provençal. Et bien justement, figurez-vous!"

Encore une fois, le mystère demeure...

Nota : si le lecteur a d'autres pistes concernant ce cadran, l'auteur de ce texte est, bien entendu, preneur !



le mont Bugarach

